

„LIDSKOU BYTOSTÍ
V KAŽDÉM OKAMŽIKU“



VÝROČNÍ ZPRÁVA 2014





Od ledna 2014 jsme v Hospici Dobrého Pastýře doprovázeli a pečovali o **244** umírajících. Domácí hospic jezdil pomáhat opatrovat 38 pacientů. Zaznamenali jsme velký nárůst zájmu o terénní odlehčovací službu. Díky její kvalitě, a tedy i výborným referencím, počet klientů stále přibývá. Precizní péče o pacienty je výsledkem bezvadně fungujícího zdravotnického týmu, jehož kvalita a připravenost je v mnoha ohledech dílem vrchní sestry paní Vlasty Chaloupecké a dvojice staničních sester, paní Mileny Rabiňákové a paní Dagmar Šperlové. Bezvadnou práci v terénu odvádí zdravotní sestra domácího hospice Naďa Adámková a pracovnice terénní odlehčovací služby. Pracují s obrovským nasazením a často nad rámec svých pracovních povinností. Šest let obětavě pracovala v domácím hospicovém týmu také paní Alena Vodičková, která nás během vánočních svátků nečekaně předčasně opustila.

Režisérovi Tomáši Škrdlantovi se povedlo zachytit posledních sto metrů životního maratónu slovenského architekta a portrétisty Josky Vensona, který svůj život uzavřel právě v Hospici Dobrého Pastýře. Dokument „I am like a tiger“ měl premiéru 26. září na ČT 2 a je ke shlédnutí na internetu v archivu České televize.

Novým tématem roku 2014 se pro naši společnost stala dětská paliativní péče, kterou jsme vnímali jako dosud opomíjenou. V listopadu roku 2014 jsme uspořádali v Praze s finanční podporou Ministerstva zdravotnictví, společnosti GSK a ve spolupráci s Asociací poskytovatelů hospicové paliativní péče, Českou společností pali-

ativní medicíny a Českou pediatickou společností První českou konferenci dětské paliativní péče, která byla určena pro odbornou veřejnost, ale i zainteresované laiky. Podařilo se nám rozpoutat tolik potřebnou diskusi odborné veřejnosti, která, jak věříme, bude motivovat k rozvíjení a systematickému rozšíření dětské paliativní péče na území naší republiky. Více informací můžete najít na webových stránkách www.detsky-hospic.cz.

Pozitivní zprávou bylo pro nás schválení dotace na projekt „Žít do poslední chvíle – s co nejlepší péčí a podporou“. Díky prostředkům z Programu švýcarsko-české spolupráce se budeme moci zaměřit na rozvoj hospicové péče a na osvětu mezi veřejností.

Důležitým počinem loňského roku je otevření dalšího domácího hospice v rámci Středočeského kraje, a to v Hořovicích. Slavnostní otevření proběhlo 15. 12. 2014 v prostorách sídla hospice v hořovické Střední odborné škole. Jeho služby začínají využívat nevyčísitelně nemocní a jejich rodiny v okrese Beroun.

V uplynulém roce se významně rozšířily i řady našich přívrženců a podporovatelů. Bez Vás, našich dárců, bychom nemohli péči umírajícím plnohodnotně poskytovat. Je Vás zase o trochu více a mnozí jste se stali našimi pravidelnými přispěvateli, členy Kruhu přátel hospice.

Všem Vám ze srdce děkujeme.

Za Hospic Dobrého Pastýře Jiří Krejčí, ředitel

Slovo důstojnost je neoddelitelně spojené s hospicovou péčí. V našich očích se nejedná pouze o slovní spojení, ale o zásadní životní přístup. Současná společnost vyzdvihuje člověka zdravého, úspěšného, krásného. Od tohoto obrazu je poté odvozována jeho společenská hodnota. Jednou ze základních hospicových myšlenek je víra, že hodnota člověka spočívá v samotném jeho lidství, o které nemůže být připraven. Na konci života se může každý člověk trápit omezením důstojnosti z důvodu ztráty soběstačnosti a nemožnosti vykonávat své povolání. Může se cítit být zátěží pro své blízké okolí.

Úkolem hospicové péče a především společnosti je chovat respekt a úctu ke všem lidem bez ohledu na jejich úspěchy, neúspěchy nebo prospěšnost, protože každý člověk je jedinečnou neopakovatelnou lidskou bytostí.

O zachování lidské důstojnosti usiluje obecně prospěšná společnost TŘI, o.p.s. v rámci všech poskytovaných služeb a realizovaných projektů. Ke dni 31. 12. 2014 jsou to:

1. Lůžkový hospic Dobrého Pastýře
2. Domácí hospic Dobrého Pastýře
3. Odlehčovací služba pobytová
4. Odlehčovací služba terénní
5. Centrum denních služeb
6. Odborné sociální poradenství, půjčovna zdravotnických a kompenzačních pomůcek
7. Dobrovolnické centrum TŘI, o.p.s.
8. Vzdělávání a osvěta v oblasti paliativní péče

Obecně prospěšná společnost TŘI, o.p.s. vznikla dne 18. 11. 2013 transformací Občanského sdružení TŘI založeného 3. 1. 1992 v souladu se zákonem č. 68/2013 Sb.

Správní rada k 31. 12. 2014

RNDr. Jan Rataj, předseda správní rady
Rudolf Reitz, B.Th.
Martin Čeljuska

Dozorčí rada k 31. 12. 2014

Mgr. Josef Švehla, předseda dozorčí rady
MUDr. Renata Koževnikovová
Mgr. Tomáš Trusina

Statutární orgán

Bc. Jiří Krejčí, ředitel

Lůžkový hospic provozujeme již sedmým rokem. Za těch několik let existence se pojmy hospic a hospicová péče přece jen již dostaly do podvědomí nejen zdravotní, ale i laické veřejnosti.

Poskytovaná péče naplňuje všechny požadavky a potřeby nemocných v terminálním stádiu nejen nádorových onemocnění. Pečujeme o naše klienty ve všech rovinách: somatické, psychické, sociální i spirituální. Naším cílem je, abychom lidsky prošli s pacientem poslední etapu života, pokud možno bez bolesti a osamění. Pečujeme nejen o nevléčitelně nemocné, ale i o jejich blízké, kteří potřebují také naši podporu. Slova díků od pozůstalých, děkovné dopisy a respekt doprovázejících jsou pro náš tým obrovskou podporou a důležitou zpětnou vazbou. Také to nás zavazuje ke stále vyšší profesionalitě. Velký význam pro náš hospicový tým mají vzpomínková setkání pro pozůstalé, která pořádáme dvakrát ročně. Přichází na ně stále více příbuzných, aby si společně s námi v příjemné atmosféře zavzpomínali a zhodnotili naši práci.

Již dlouhodobě se drží naše kapacita na hranicích možností. V roce 2014 jsme dosáhli 84% obsazenosti. Čekací doba se i tak pohybuje v rozmezí 1-2 týdnů, což z neúčastného pohledu není mnoho. Z pohledu rodiny, která prožívá nejistotu a musí rychle řešit, jak se o svého blízkého do té doby postarat, to může být příliš dlouho. Rádi bychom proto rozšířili naši lůžkovou kapacitu, abychom vyšli vstříc rostoucí poptávce, jejíž křivka bude do budoucna dále stoupat.

Spousta věcí se mění, ale obavy, nejistota, lítost a strach spojené se závěrem života a umíráním přetrvávají. **I v loňském roce proto naše psycholožky poskytly prostřednictvím 295 konzultací podporu 125 umírajícím pacientům a 63 lidem, kteří je doprovázeli.** V roce 2014 také více vyjízďely k pacientům a jejich příbuzným do domácností, kde nabídly prostor pro úlevné „vypovídání se“ i odborné rady, jak šetřit vlastní síly, jak dobře a otevřeně komunikovat, a co dělat ve chvíli krize. Věříme, že jde o oboustranně obohacující zkušenost.

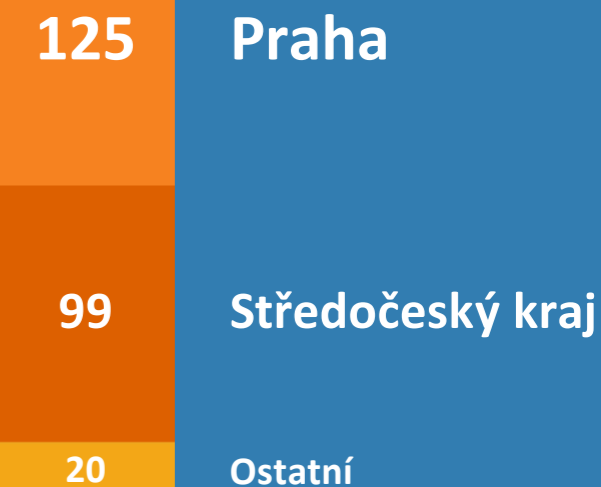
Vlasta Chaloupecká, vrchní sestra

Pokud si přejete podpořit provoz Hospice Dobrého Pastýře, můžete poslat peníze na náš transparentní sbírkový účet číslo: 107-9459020217/0100 vedený u KB, a.s.

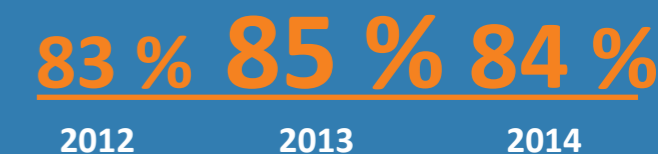


Foto: Iva Zimová

Klienti lůžkového hospice podle místa bydliště



Celková obsazenost lůžek



Věkové rozpětí pacientů

Nejmladší pacient: **17 let**

Nejstarší pacient: **103 let**



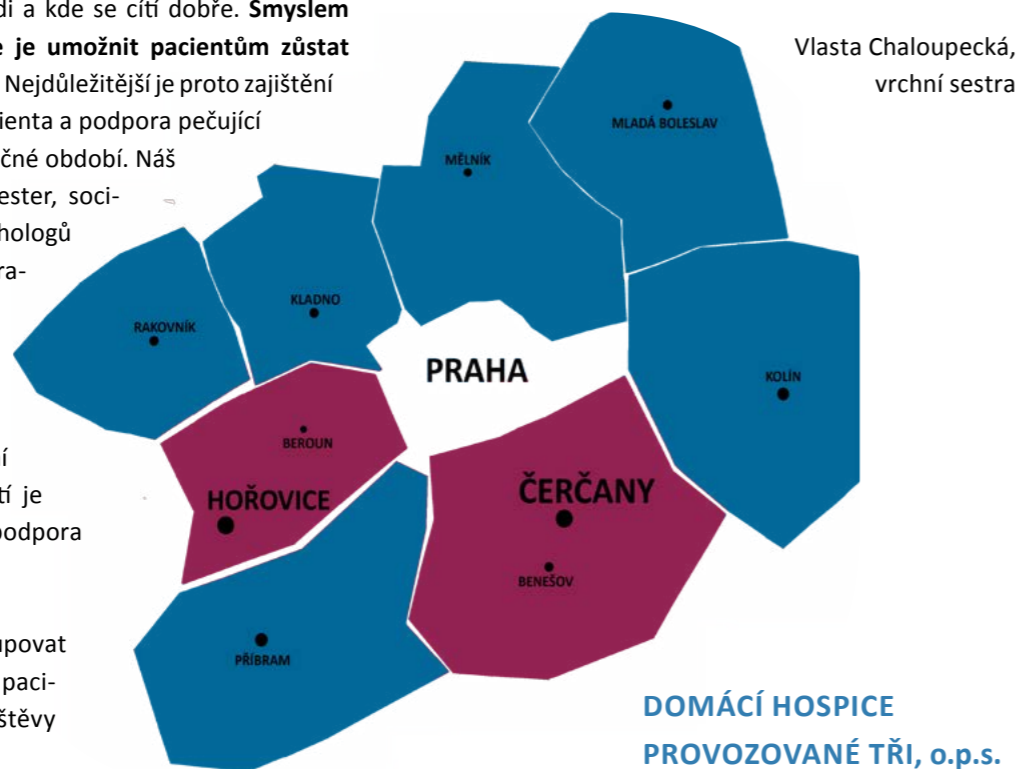
Domácí hospicovou péčí se nám podařilo opět po roce více dostat do povědomí veřejnosti a je v plném provozu. Velkým pomocníkem nám jsou někteří zkušenější praktičtí lékaři nejen z blízkého okolí, kteří se o lůžkový i domácí hospic začali více zajímat a na základě dobré zkušenosti naše služby doporučují. Za to jim patří velké poděkování.

Nikdo by neměl umírat v bolesti a osamocen. Většina klientů touží být v závěru života ve svém domácím prostředí, které mají rádi a kde se cítí dobře. **Smyslem domácí hospicové péče je umožnit pacientům zůstat doma se svými blízkými.** Nejdůležitější je proto zajištění veškerého komfortu pacienta a podpora pečující rodiny, která zažívá náročné období. Náš tým složený z lékařů, sester, sociálních pracovníků, psychologů a duchovních - je připraven kdykoli pomoci nejen s péčí, ale i s vyřízením sociálních příspěvků nebo zapůjčením kompenzační pomůcky. Samozřejmostí je i psychická a duchovní podpora pečujících členů rodiny.

Vždy se snažíme postupovat komplexně a u každého pacienta individuálně. Návštěvy

odborných lékařů a zdravotních sester plánujeme podle aktuálního stavu klienta.

Zájem o služby domácího hospice rok od roku stoupá, což je pro nás významným ukazatelem. Znamená to, že se čím dál více lidem podaří zůstat doma až do konce. (Dle průzkumů si přeje zemřít doma 80 % lidí, 60 % z nich ale zemře jinde). **V roce 2014 jsme pomohli doprovázet 38 klientů z okolí Čerčan, 26 z nich zemřelo doma. Zrealizovali jsme celkem 545 návštěv v rodinách.**



Po několikaměsíčním úsilí jsme 15. prosince 2014 otevřeli Domácí hospic Dobrého Pastýře v Hořovicích spojený s půjčovnou kompenzačních pomůcek. Během 14 dnů roku 2014 jsme pečovali o dva klienty. Naše služby poskytujeme v okruhu do 30 km kolem Hořovic, hranice našeho působení tvoří zhruba Rokycany, Křivoklát, Loděnice, Řevnice, Dobříš a Příbram, oblast zahrnuje téměř 200 obcí. Domácí hospic Dobrého Pastýře podpořili či podporují Nadační fond Slunce pro všechny, Nadační fond Umění doprovázet, Nadační fond AVAST a město Hořovice.

Většinu času nám zatím nezabírá péče o klienty, ale zvyšování povědomí o hořovické pobočce mezi praktickými lékaři, odbornými lékaři, sociálními pracovníky obecních úřadů a domovů pro seniory a samozřejmě mezi širokou veřejností. Naše služby jsme také nabídli domovům pro seniory v okolí Hořovic a spolupráce s nimi se slibně rozvíjí.

Lidé si zvykají na novou službu, která na Hořovicku doposud nebyla dostupná. Odpovídáme na mnoho dotazů ze strany rodin, jejichž příslušníci potřebují nějaký druh péče a nejsou si jistí, co vlastně slovo „hospic“ znamená. Je nám velkou oporou, že můžeme čerpat z mnohaleté praxe čerčanského domácího hospice, bez našich zkušenějších kolegů by to zkrátka nešlo.

Eva Moravcová,
vedoucí projektu Domácí hospic Hořovice

“

Každý den v domácím hospici je jiný. Moje zaměstnání mě baví, dává mi smysl a pocit uspokojení.



Jiří Navrátil
zdravotní sestra



“ NAŠI LIDÉ JSOU VE SVÉM ÚDĚLU KRÁSNÍ A VNITŘNĚ BOHATÍ. POKUD K NIM PŘISTUJUJI S ÚCTOU A RESPEKTEM JAKO K JEDINEČNÝM OSOBNOSTEM, KTERÉ MI MAJÍ CO DÁT, TEDY NIKOLIV Z PŘEVAHY ZDRAVÉHO A SILNÉHO, VZÁJEMNĚ SE OBDAROVÁVÁME. A TO MĚ NAPLŇUJE RADOSTÍ.”

Marta Malotínová,
pracovnice odlehčovací služby terénní



Foto: Iva Zimová

Přirozený svět, který si budujeme od narození a ve kterém lidé, věci a prostředí dostávají svůj význam závisle na našich zájmech a potřebách, může být vlivem našich emočních stavů zabarven načerno nebo narůžovo. V krizových situacích se nám tento svět hroutí a ocitáme se tak před otázkou: „Co dál?“

Hospic Dobrého Pastýře nabízí sociální služby, které na individuální rovině pomáhají řešit mnohdy náročnou životní situaci. **Naším cílem je poskytovat služby, které nabízejí řešení v momentě, kdy do života vstoupí nemoc či běžné obtíže doprovázející příchod stáří.** Je třeba najít cestu, jak tyto potřeby zvládnout jinak či naučit se přijímat pomoc druhého.

Pomoc ve Vašem známém a důvěrném prostředí nabízíme v rámci **odlehčovací služby terénní**. Využití služby umožní pečující osobě v klidu odejít do práce, vyřídit si osobní záležitosti či prostě jen relaxovat. Přítomnost zkušených pracovníků služby je možné si sjednat na hodinu týdně či denně na několik hodin. **V roce 2014 jsme poskytli pomoc 21 klientům**, kterým jsme asistovali s osobní hygienou, s polohováním na lůžku, oblékáním, starali se o jejich pitný a stravovací režim.

V případě nepřítomnosti pečující osoby, ať už z jakéhokoliv důvodu, nabízíme možnost **odlehčovací služby pobytové** po dobu maximálně 2 měsíců. Cílem není trvalá změna, ale odlehčení od přijímání i poskytování soustavné péče pro obě dvě strany - klienta i pečující osobu. Změna prostředí a krátké odloučení může přinést

pozitivní změny. **V roce 2014 jsme s klienty odlehčovací služby pobytové strávili společně 1328 dnů.**

Návštěva lékaře, vyřízení potřebných záležitostí na poště, úřadě, pořízení nákupu nebo jen návštěva u přátel se zdá být někdy zcela nereálná. Rodina je v práci a Vy cestu již sami nezvládnete? Využijte naše **auto osobní asistence**, které umožňuje i převoz osob na invalidním vozíku. **Zařaďte se mezi 69 našich klientů, se kterými jsme loni opakovaně najeli 25 068 km.**

Plnit běžné denní úkony se zachováním co možná největšího komfortu Vám usnadní speciální pomůcky z naší **půjčovny kompenzačních pomůcek** se sídlem v Benešově, ul. Jana Nohy 1352. **Z celkem 303 zapůjčených pomůcek v rámci uzavřených 208 smluv v loňském roce** byl největší zájem o elektrická polohovací lůžka, která po přivezení zprovozníme a předvedeme manipulaci s nimi.

Jak nalézt optimální cestu pro zvládnutí nelehké životní situace? Na koho se obrátit, když je potřeba pomoci? Kontaktujte **službu odborného sociálního poradenství**. Na řešení životních překážek nemusíte být sami, podělte se se svými starostmi a pokusíme se společně s Vámi najít vhodné řešení.

Lenka Tůmová, vedoucí sociálních služeb

V roce 2014 se nám v rámci našeho dobrovolnického programu podařilo několik důležitých kroků. Uspěli jsme s žádostmi o znovuoobnovení akreditace dobrovolnického programu pro lůžkový hospic a nově získali i akreditaci pro dobrovolníky v domácí hospicové péči, kde mohou být nápomocni pečujícím rodinám. Obnovili jsme jednání s Nemocnicí Rudolfa a Stefanie v Benešově a rozhodli se ve spolupráci s ní restartovat dobrovolnický program na oddělení Lůžek ošetrovatelské péče. I pro něj jsme získali akreditaci, a proto přivzali do týmu koordinátorku Lucii Bimkovou, která se s chutí chopila rozjezdu dobrovolnického programu v nemocnici. Nabídka aktivit dobrovolníků se tak rozšiřuje, což pro nás znamená, že kontakt s dobrovolníky a jejich pomoc bude moci využít více potřebných lidí.

Dobrovolníci do hospice přicházejí, aby dělali společnost lidem, kteří zde tráví poslední dny svého života. Povídají si s nimi, hledají, čím je potěšit, sdílejí s nimi těžkosti. Snaží se dorozumět tam, kde už to slovy nejde a spolu s personálem mobilizují síly nemocných ke zvládnutí drobných plánů a dosažení cílů. Třeba k posazení do křesla a vyjížděku do zahrady anebo na hudební vystoupení v atriu. Jednu z dobrovolnic, paní Vlastu Kyselovou, která k nám jezdí hrát na akordeon, jsme přihlásili do soutěže Dobrá duše. Nebyla první, ale vyhlášení vítězů si i přesto užila.

Tak jako v uplynulých letech pomáhají dobrovolníci i v Centru denních služeb. Společně s klienty pečou, tvoří, zpívají a pro hospic vyrábějí maličkosti pro radost.

Když je příznivé počasí, vyjedou s klienty za asistence personálu na výlet. Jsou tu s námi a my se můžeme spolehnout na jejich pomoc. Hospicovní dobrovolníci věnovali našim pacientům 1455 hodin svého času.

I v roce 2014 jsme úspěšně pokračovali ve spolupráci s firemními dobrovolníky. Přijelo jich celkem 45 a odpracovali v hospici 330 hodin. Pomohli s malováním pokojů, úpravou zahrady, natíráním zahradního nábytku, zabetonovali opěrné tyče, které podepřou dřevěné zástěny a květiny u vchodu. Děkujeme firmám Amgen s.r.o., GlaxoSmithKline s.r.o., Česká spořitelna a.s., GE Money Bank a.s., SAP ČR s.r.o., Deloitte s.r.o. a Plzeňský prazdroj a.s., že k nám své zaměstnance vyslaly.

Bez dobrovolníků bychom našim pacientům nedokázali vytvořit takové prostředí, ve kterém se stále cítí být součástí běžného života.

Jana Ambrožová, koordinátorka dobrovolníků



Dobrovolníci dělají svět lepším, a proto je práce s nimi tak smysluplná. Jsou pro mě velkou inspirací.



Lucie Bimková
koordinátorka dobrovolníků



Místo, kde se každý rád zastaví na kus řeči, usrkává voňavou kávu nebo čaj a pozdraví se s lidmi, ze kterých se postupně stávají dobří známí a přátelé. Místo, kde se z trouby line vůně koláče doprovázená tóny písní známých z dob vašeho mládí. Místo, kde se plní přání - tedy alespoň ta drobná a splnitelná (ale i tak důležitá). Místo, kde se lidé mohou radovat a cítit, že život má ještě smysl. Místo, kde každý najde pochopení a může se svěřit se svými starostmi. Tím vším by mělo být - a snad i je - Centrum denních služeb.

CDS je jednou ze sociálních služeb, které poskytujeme. Je určena lidem z nejbližšího okolí, kteří mají sníženou soběstačnost z důvodu věku, chronického onemocnění nebo zdravotního postižení. Využívají ji ale i pacienti našeho hospice a klienti odlehčovací služby pobytové, kteří jsou rádi ve společnosti druhých lidí. Posláním služby je zabránit sociálnímu vyloučení klientů a pomoci smysluplně vyplnit jejich volný čas.

Centrum denních služeb obývá dvě místnosti v přízemí budovy hospice. Menší místnost slouží jako místo pro odpočinek klientů. Srdcem větší místnosti je velký stůl, u kterého se všichni scházíme. K dispozici máme i malou kuchyňku, sociální zařízení se sprchou a nově i „čtenářský koutek“ - místo pro všechny čtenáře novin a tiché pozorovatele, kteří raději sedí trochu stranou.

Program, který našim klientům nabízíme, je různorodý a vždy ho přizpůsobujeme jejich přáním, schopnostem a potřebám. Nikdy nezapomínáme probrat aktuální dění doma i ve světě, čteme noviny a diskutujeme. S radostí prožíváme i osobní výročí - oslavy narozenin a svátků patřily v uplynulém roce k našim oblíbeným činnostem. Víme, že osobní životní příběhy našich klientů jsou velmi zajímavé a pro ně důležité, proto se rádi věnujeme práci se vzpomínkami, tzv. reminiscenci. Často také trénujeme paměť. Vítanou zábavou je i zpěv s kytarou či pečení a vaření. Velký prostor v roce 2014 měly výtvarné činnosti - překvapivě těší i ty klienty, kteří dosud výtvarnictví mezi své koníčky neřadili.

V roce 2014 jsme uspořádali výlety na zámky Berchtold a Konopiště a navštívili jsme divadelní představení v Sázavě. Máme velké štěstí, že nás navštěvuje mnoho dobrovolníků a přátel, kteří přinášejí kulturu také k nám - hrají na piano, tahací harmoniku či harfu. Děti z okolních škol a školek nás zase navštívily se svými hudebními, recitačními a tanečními programy. CDS je i místem, kde do problematiky hospicové péče pronikají stáříšší odborných a vysokých škol. Jsme za ně všechny moc vděční, protože k nám přinášejí velkou radost.

Klára Dvořáková, pracovnice v sociálních službách



Počet klientů v CDS

109

2014

102

2013

116

2012

Facebook

Aktuality a fotografie z Centra denních služeb naleznete na facebooku:



[www.facebook.com/
stacionar.cercany](http://www.facebook.com/stacionar.cercany)



Foto: Klára Straková

Pečujeme o umírající, jsme v kontaktu s jejich rodinami. Pomáháme jim, umíme to. Kromě lidí, kteří se s námi setkávají v této těžké situaci, ale velká část veřejnosti o hospicové péči a paliativní léčbě mnoho neví. I proto je pro nás zapojení veřejnosti důležité, naše služby jsou určeny pro ni a s její podporou mohou fungovat.

Zveme Vás dál, na naše akce. **V roce 2014 jsme měli možnost Vás přivítat na Pouti Dobrého Pastýře, Slavnosti Nejsvětější Trojice, při Oslavě 6. výročí otevření hospice, na Adventním koncertě na Jemništi se sborem Notre Dame a v závěru roku na Adventní neděli s Betlémským světlem,** jejíž program jsme zpestřili vlastním vystoupením. Pro potěšení jsme vydali také první hospicovou kuchařku s recepty našich klientů a kolegů.

Díky nové posile, fundraiserce Janě Vernerové, se nám podařilo obnovit spolupráci se Základní uměleckou školou Čerčany, jejíž žáci namalovali a darovali obrázky pro aukci. Ta se uskutečnila v prosinci v po okraj naplněné hospicové kavárně a byla fantastickým zážitkem pro všechny zúčastněné. **Potěšit lidi, kteří u nás tráví poslední etapu života, přicházejí i žáci mateřských i základních škol nebo třeba vynikající Ladův národopisný soubor z Hrusic.** Vítejte, že se tak v hospici přirozeně setkávají různé generace lidí.

V podvečerech všedních dnů jsme spolu s Vámi mohli v našich prostorách shlédnout několik dokumentů a na podzim pak **besedovat se spisovatelem Michalem**

Vieweghem nad jeho knihou *Můj život po životě*. Další společné kulturní podvečery plánujeme.

Kromě zábavy nabízíme i předávání odborných zkušeností. **Již 3. rokem se podílíme na výuce předmětu Paliativní medicína pro studenty 1. lékařské fakulty Univerzity Karlovy.** Jejich počet se navyšuje a jejich zájem nám dělá radost. **Hospicem v uplynulém roce prošlo 17 stážistů a 281 návštěvníků se o hospicové péči více dozvědělo v rámci exkurzí,** které k nám zavítaly ze škol tuzemských i z Dánska.

Potkávat se s dalšími lidmi, předávat si informace a zkušenosti považujeme za smysluplné, proto těmto aktivitám i v příštím roce budeme věnovat čas, který si zaslouží.

Jana Ambrožová,
psycholožka a koordinátorka dobrovolníků

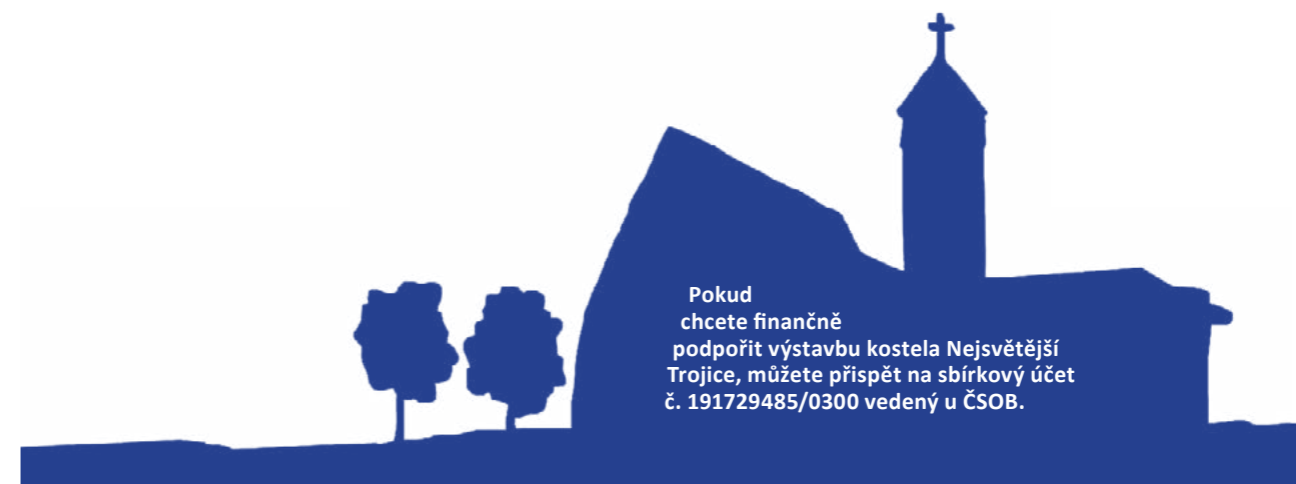
Dostavením Hospice Dobrého Pastýře v roce 2008 byla pokryta základní potřeba paliativní péče ve Středočeském kraji. Každým rokem zvyšující se poptávka po našich službách a demografický vývoj české společnosti ukazují jako bezpodmínečně nezbytné stávající kapacitu navýšit. Po naprostou většinu roku je kapacita zařízení maximálně vytížena a dostáváme se do situace, kdy nemůžeme uspokojit potřeby osob, které o naši péči žádají. V posledních letech se rovněž zvýšila informovanost občanů o paliativní péči, a tak roste poptávka po umístění v lůžkovém hospici, které představuje ideální řešení pro rodiny, které o svého umírajícího nemohou pečovat doma.

Hospic Dobrého Pastýře se stal od svého otevření nejenom paliativním centrem Středočeského kraje, ale také podstatnou součástí místní komunity. Plní roli kultur-

ního a vzdělávacího centra a slouží také pro setkávání matek s dětmi. V jeho prostorách se pravidelně pořádají koncerty, přednášky a veřejná promítání.

V roce 2014 nám byly inspirací pro konkrétní podobu plánované přístavby s rozšířenou lůžkovou kapacitou a s kostelem Nejsvětější Trojice práce studentů Stavební fakulty Českého vysokého učení technického v Praze. V následujícím roce, kromě zajištění finančních prostředků, bude bezpodmínečně nutné vypracovat konečnou studii reflektující aktuální potřeby komunity a našich pacientů. Věříme, že se nám podaří v nadcházejícím období udělat zásadní posun v našem stěžejním záměru, který stál již na počátku naší činnosti.

Jiří Krejčí, ředitel



Pokud chcete finančně podpořit výstavbu kostela Nejsvětější Trojice, můžete přispět na sbírkový účet č. 191729485/0300 vedený u ČSOB.



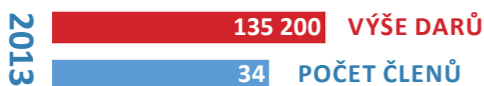
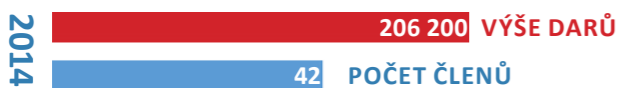
Foto: Iva Zimová

Za rozhodnutím vstoupit do Kruhu přátel hospice stojí odhodlání pomoci zlepšit podmínky a kvalitu života pacientů v poslední fázi nevléčitelné nemoci.

Pravidelní přispěvatelé, členové Kruhu, jsou pro naši organizaci zásadní. Pomáhají nám zajistit plynulejší financování hospice, jehož se nedosahuje snadno, vzhledem k absenci systémového financování hospicové péče v Čechách.

Ke konci roku 2014 měl Kruh přátel hospice celkem 42 členů, kteří přispěli do našeho rozpočtu celkovou částkou 206 200 Kč.

60 % jejich příspěvků využíváme k nákupu léků a zdravotnického materiálu, 20 % směřuje na rozvoj naší organizace a zbylých 20 % na propagaci paliativní péče. I díky podpoře „přátelských“ dárců jsme v listopadu 2014 mohli uspořádat První českou konferenci dětské paliativní péče.



Členové Kruhu přátel hospice jsou důležitým opěrným článkem financování naší organizace. Pro mnohé mohou být velkou inspirací, cítit totiž potřebu být společensky odpovědnými. To je v současné zrychlené době, kdy je vnímání světa většiny z nás pokřivené rostoucí sebestředností a sociální izolací, opravdovou vzácností.

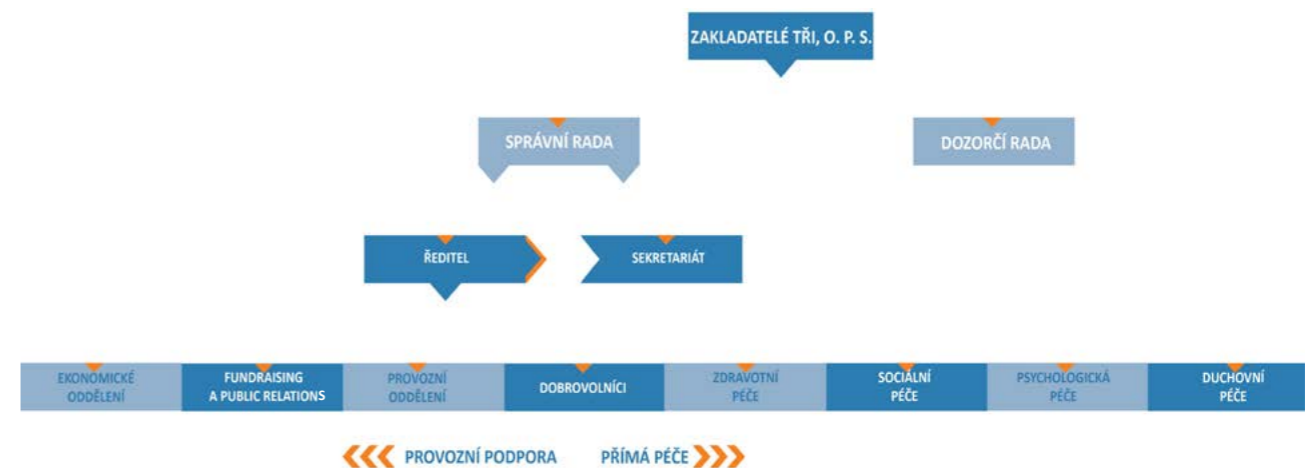
Jana Vernerová, fundraiser

“Díky svým rodičům mám vybudované silné sociální citění, které se ještě více prohloubilo zkušeností s péčí o nemocnou babičku v posledních dvou letech. Přes svou osobní zkušenost jsem poznala, jak náročná fyzicky i psychicky tato péče je, ale zároveň nesmírně potřebná a smysluplná. Když jsem začala pracovat, chtěla jsem tuto oblast podpořit alespoň finančně. Protože pocházím z Benešova a Čerčany také velmi dobře znám, vybrala jsem si Hospic Dobrého Pastýře a společnost Tři, o. p. s. Svými příspěvky chci vyjádřit podporu paliativní péči a vděk všem osobám, které se na chodu tohoto hospice podílejí a umožňují potřebným důstojný odchod z našeho světa.



Iva Šrankotová, členka Kruhu přátel hospice

ORGANIZAČNÍ STRUKTURA TŘI, o.p.s



ŘEDITELNA A SEKRETARIÁT

Jiří Krejčí, ředitel TŘI, o.p.s.
 Šárka Hodková, administrativní podpora
 Lenka Štollová, administrativní podpora, grafik
 Jana Matoušková, administrativní pracovnice, personalista

EKONOMICKÉ ODDĚLENÍ

Alice Tajerová, vedoucí ekonom
 Zuzana Jezberová, účetní
 Hana Zemanová, pokladní
 Jana Matoušková, administrativa zdr. pojišťoven
 Božena Jirsová, mzdová účetní

FUNDRAISING A PUBLIC RELATION

Jiří Krejčí, vedoucí FR a PR
 Alice Tajerová, fundraiser ze státní správy
 Jana Vernerová, fundraiser
 Věra Ziková, mediální koordinátor

PROVOZNÍ ODDĚLENÍ

Jan Kostka, vedoucí provozu
 Jiří Hilger, IT technik
 Pavlína Vlasáková, zahradnice

Recepční:
 Hana Párysová, Jana Černá, Pavla Taterová

Uklízeči:
 Hana Vlčková, Sandra Röthová, Jan Ježek, Jaroslava Holubová, Marie Zelenková

Kuchaři:
 Miroslav Dráb, Milena Vaňková, Vojtěch Kunte, Eva Dohnalová, Jakub Sládek, Božena Klauzová, Renata Drábková

Řidiči/ údržbáři:
 Martin Sýkora, Petr Havránek, Bohuslav Kaplan, Jan Krejčí, Miroslav Barek

Pradleny:
 Dana Neužilová, Jaroslava Hubičková

DOBROVOLNÍCI
 Jana Ambrožová, koordinátor dobrovolníků
 Lucie Bimková, koordinátor dobrovolníků

DOBROVOLNÍCI:

Miroslava Králíková, Vlastimil Hubička, Daniela Mimrová, Olga Tesařová, Daniel Hottmar, Vlasta Kyselová, Michaela Pohůnková, Jan Pekárek, Leona Saláková, Tereza Maršíková, Eva Dubovská, Zdenka Fuksová, Leandra Irnstetter, Božena Klauzová, Jana Šeborová, Jiřina Čeřovská, Hedvika Lávičková, Eva Moravcová, Jaroslava Straňková, Zuzana Rendlová, Monika Macháčková, Michaela Hrubá, Petr Otradovec, Petr Kjučukov, Radmila Trnková-Lorencová, Anna Kociánová, Ivanka Chlistovská, Hana Kotková, Petra Netíková, Leoš Vítek

LÉKAŘSKÁ PÉČE

Stanislav Maršík, odborný zástupce
 Ludmila Kopecká, vedoucí lékařka LH
 Renata Koževnikovová, vedoucí lékařka DH

Lékaři:
 Olga Voldřichová, Marie Průchová, Růžena Dvořáková, Martin Voldřich, Terezie Ševčíková, Kateřina Herdová, Marcela Jandová, Dagmar Křížková

ZDRAVOTNÍ A OŠETŘOVATELSKÁ PÉČE

Vlasta Chaloupecká, vrchní sestra
 Dagmar Šperlová, staniční sestra
 Milena Rabiňáková, staniční sestra
 Dagmar Trmalová, nutriční terapeut

Zdravotní sestry:
 Naděžda Adámková, Jaroslava Pilátová, Alena Vojtová, Radka Havlíková, Irena Kovářiková, Marie Kaprálková, Radka Stibůrková, Jana Juhosová, Radka Hejtmánková, Kateřina Schovancová, Eva Děťátková, Zuzana Součková, Věra Boučková, Hana Charvátová, Jana Čubrová, Petra Doležalová, Lucie Mokrejšová, Dagmar Trmalová, Alena Vodičková, Jiří Navrátil

Ošetřovatelé/ pracovnici v sociálních službách:
 Věra Kučerová, Liudmyla Ilchuk, Hana Přibyllová, Lenka Křížová, Ruslana Vlášková,

Jan Žižka, Hana Ebenstreitová, Denisa Hejtmánková, Alena Havlínová, Monika Rálková, Soňa Trojáškova, Karel Šperl, Jaroslava Martínková, Jolana Petrová, Květuše Seemanová, Zuzana Uhrinová, Vojtěch Pilnáček, Eva Tkáčová, Miroslava Hýbková, Jelena Barnoková, Zdeňka Trojanová, Lucie Thámová, Markéta Vnenková

SOCIÁLNÍ SLUŽBY:

Lenka Tůmová, vedoucí sociálních služeb
 Aneta Vítková, sociální pracovnice
Půjčovna kompenzačních pomůček/ pracovnici v sociálních službách:
 Alena Čeljusková

Odlehčovací služby terénní/ pracovnici v sociálních službách:

Hana Tůmová, Jana Nováková, Ludmila Grešová, Ivana Tománková, Hana Hauzarová, Soňa Trojáškova, Štěpánka Teznerová, Marta Malotínová

Centrum denních služeb/ pracovnici v sociálních službách:

Lucie Bimková, Klára Dvořáková, Michaela Němečková, Šárka Hodková

PSYCHOLOGICKÁ PÉČE:

Markéta Kačerová, klinická psycholožka
 Jana Ambrožová, psycholožka

DUCHOVNÍ PÉČE:

Martin Janata (ŘKC), Petr Turecký (ČCE), Daniel Hottmar (ASD), Petr Wagner (CCH), Rudolf Reitz (ASD)

PROJEKTOVÍ PRACOVNÍCI:

Eva Moravcová - vedoucí projektu Domácí hospic Hořovice
 Jitka Thurnvaldová - vedoucí projektu Žít do poslední chvíle - s co nejlepší péčí a podporou

Ostatní projektoví pracovníci:
 Jiří Krejčí, Šárka Hodková, Jana Ambrožová, Anna Filínová, Jana Kalinová



Rozvaha TŘI, o. p. s.
 ke dni 31. 12. 2014 v tis. Kč

AKTIVA	Stav	
	k prvnímu dni účetního období	k poslednímu dni účetního období
A. Dlouhodobý majetek celkem	107 308	102 770
A. I. Dlouhodobý nehmotný majetek celkem	248	248
Ostatní dlouhodobý nehmotný majetek	248	248
A. II. Dlouhodobý hmotný majetek celkem	138 705	139 548
Pozemky	9	9
Umělecká díla, předměty a sbírky	15	15
Stavby	79 906	84 609
Samostatné movité věci a soubory movitých věcí	43 282	44 326
Pěstitelské celky trvalých porostů	4 606	42
Nedokončený dlouhodobý hmotný majetek	10 887	10 475
Poskytnuté zálohy na dlouhodobý hmotný majetek		72
A. III. Dlouhodobý finanční majetek celkem	0	0
A. IV. Oprávky k dlouhodobému majetku celkem	- 31 645	- 37 026
Oprávky k ostatnímu dlouhodobému nehmotnému majetku	- 248	- 248
Oprávky k stavbám	- 15 548	- 18 885
Oprávky k samostatným movitým věcem a souborům movitých věcí	- 15 849	- 17 893
B. Krátkodobý majetek celkem	4 048	5 103
B. I. Zásoby celkem	247	266
Materiál na skladě	247	256
Zboží na skladě a v prodejnách		10
B. II. Pohledávky celkem	2 064	948
Odběratelé	911	223
Poskytnuté provozní zálohy	129	4
Ostatní pohledávky		3
Jiné pohledávky	36	52
Dohadné účty aktivní	988	719
Opravná položka k pohledávkám		-53
B. III. Krátkodobý finanční majetek celkem	1677	3721
Pokladna	142	232
Ceniny	1	10
Účty v bankách	1534	3 479
B. IV. Jiná aktiva celkem	60	168
Náklady příštích období	60	31
Příjmy příštích období	0	137
AKTIVA CELKEM	111 356	107 873

PASIVA	Stav	
	k prvnímu dni účetního období	k poslednímu dni účetního období
A. Vlastní zdroje celkem	109 248	105 420
A. I. Jmění celkem	106 805	102 521
Vlastní jmění	106 495	102 141
Fondy	310	380
A. II. Výsledek hospodaření celkem	2 443	2 899
Účet výsledku hospodaření	3 342	1 701
Nerozdělený zisk, neuhrazená ztráta minulých let	- 899	1 198
B. Cizí zdroje celkem	2 108	2 453
B. I. Rezervy celkem	0	0
B. II. Dlouhodobé závazky celkem	0	0
B. III. Krátkodobé závazky celkem	2 108	2 453
Dodavatelé	326	274
Ostatní závazky	59	85
Zaměstnanci	1 027	1 051
Závazky k institucím sociálního zabezpečení a veřejného zdravotního pojištění	554	586
Daň z příjmu	0	211
Ostatní přímé daně	113	130
Ostatní daně a poplatky	0	0
Závazky ze vztahu ke státnímu rozpočtu	6	2
Jiné závazky		38
Krátkodobé bankovní úvěry	0	0
Dohadné účty pasivní	23	76
Ostatní krátkodobé finanční výpomoci	0	0
B. IV. Jiná pasiva celkem	0	0
Výdaje příštích období	0	0
Výnosy příštích období	0	0
PASIVA CELKEM	111 356	107 873



Zasláním SMS ve tvaru:
DMS HOSPICERCANY
 na tel. číslo: **87 777**
 pomůžete našim pacientům.
 Cena dárčovské SMS je 30 Kč.

Děkujeme!

Výkaz zisku a ztráty TŘI, o. p. s.
 za období 1. 1. 2014 - 31. 12. 2014 v tis. Kč

NÁKLADY	Činnost		
	hlavní	hospodářská	celkem
A. I. Spotřebované nákupy celkem	4 270	166	4 436
Spotřeba materiálu	3 182	34	3 216
Spotřeba energie	1 084	65	1 149
Spotřeba ostatních neskladovatelných dodávek	0	0	0
Prodané zboží	4	67	71
A. II. Služby celkem	1 963	11	1 974
Opravy a udržování	312	4	316
Cestovné	113	0	113
Náklady na reprezentaci	11	0	11
Ostatní služby	1 527	7	1 534
A. III. Osobní náklady celkem	20 072	95	20 167
Mzdové náklady	15 015	71	15 086
Zákonné soc. pojištění	4 818	24	4 842
Ostatní soc. pojištění	59	0	59
Ostatní soc. náklady	180	0	180
A. IV. Daně a poplatky celkem	80	0	80
Daň silniční	10	0	10
Ostatní daně a poplatky	70	0	70
A. V. Ostatní náklady celkem	536	0	536
Ostatní pokuty a penále	1	0	1
Odpis nedobytné pohledávky	44	0	44
Úroky	2	0	2
Kursově ztráty	2	0	2
Jiné ostatní náklady	487	0	487
A. VI. Odpisy, prodaný majetek, tvorba rezerv a oprav. položek celkem	5 440	0	5 440
Odpisy dlouhodobého nehmotného a hmotného majetku	5 387	0	5 387
Tvorba opravných položek	53	0	53
A. VII. Poskytnuté příspěvky celkem	35	0	35
Poskytnuté členské příspěvky	35	0	35
A. VIII. Daň z příjmů celkem	0	0	0
NÁKLADY CELKEM	32 396	272	32 668



Budeme rádi, pokud podpoříte právě náš projekt!

VÝNOSY	Činnost		
	hlavní	hospodářská	celkem
B. I. Tržby za vlastní výkony a za zboží celkem	17 437	297	17 734
Tržby z prodeje služeb	17 437	197	17 634
Tržby za prodané zboží	0	100	100
B. II. Změny stavu vnitroorganizačních zásob celkem	0	0	0
B. III. Aktivace celkem	0	0	0
B. IV. Ostatní výnosy celkem	6 203	0	6 203
Úroky	3	0	3
Zúčtování fondů	887	0	887
Jiné ostatní výnosy	5 313	0	5 313
B. V. Tržby z prodeje majetku, zúčtování rezerv a oprav. položek celkem	0	0	0
B. VI. Přijaté příspěvky celkem	2 798	0	2 798
Přijaté příspěvky (dary)	2 798	0	2 798
Přijaté členské příspěvky	0	0	0
B. VII. Provozní dotace celkem	7 845	0	7 845
Provozní dotace	7 845	0	7 845
VÝNOSY CELKEM	34 283	297	34 580
C. Výsledek hospodaření před zdaněním	1 887	25	1 912
Daň z příjmu	208	3	211
D. Výsledek hospodaření po zdanění	1 679	22	1 701

Informace o výši odměn orgánů TŘI, o.p.s.

Náklady na odměnu ředitele TŘI, o.p.s. (statutárního zástupce) činily za rok 2014 celkově Kč 666 220 Kč (superhrubá mzda).

Náklady na odměny členů správní rady a členů dozorčí rady za rok 2014 společnost TŘI, o.p.s. neměla.

ZPRÁVA NEZÁVISLÉHO AUDITORA

určena zakladatelům a správní radě organizace TŘI, o.p.s.

Zpráva o ověření výroční zprávy

Ověřili jsme soulad výroční zprávy organizace TŘI, o.p.s. s účetní závěrkou, která je přílohou této výroční zprávy a kterou jsme ověřili a vydali k ní dne 15.5.2015 Zprávu nezávislého auditora, a to v následujícím znění:

„Provedli jsme audit přiložené účetní závěrky organizace TŘI, o.p.s., která se skládá z rozvahy k 31.12.2014, výkazu zisku a ztráty za rok končící 31.12.2014 a přílohy této účetní závěrky, která obsahuje popis použitých podstatných účetních metod a další vysvětlující informace. Údaje o organizaci TŘI, o.p.s. jsou uvedeny v bodě 1 přílohy této účetní závěrky.

Odpovědnost statutárního orgánu účetní jednotky za účetní závěrku

Statutární orgán organizace TŘI, o.p.s. je odpovědný za sestavení účetní závěrky, která podává věrný a poctivý obraz v souladu s českými účetními předpisy, a za takový vnitřní kontrolní systém, který považuje za nezbytný pro sestavení účetní závěrky tak, aby neobsahovala významné (materiální) nesprávnosti způsobené podvodem nebo chybou.

Odpovědnost auditora

Naší odpovědností je vyjádřit na základě našeho auditu výrok k této účetní závěrce. Audit jsme provedli v souladu se zákonem o auditorech, mezinárodními auditorskými standardy a souvisejícími aplikačními doložkami Komory auditorů České republiky. V souladu s těmito předpisy jsme povinni dodržovat etické požadavky a naplánovat a provést audit tak, abychom získali přiměřenou jistotu, že účetní závěrka neobsahuje významné (materiální) nesprávnosti.

Audit zahrnuje provedení auditorských postupů k získání důkazních informací o částkách a údajích zveřejněných v účetní závěrce. Výběr postupů závisí na úsudku auditora, zahrnujícím i vyhodnocení rizik významné (materiální) nesprávnosti údajů uvedených v účetní závěrce způsobené podvodem nebo chybou. Při vyhodnocování těchto rizik auditor posoudí vnitřní kontrolní systém relevantní pro sestavení účetní závěrky podávající věrný a poctivý obraz. Cílem tohoto posouzení je navrhnout vhodné auditorské postupy, nikoli vyjádřit se k účinnosti vnitřního kontrolního systému účetní jednotky. Audit též zahrnuje posouzení vhodnosti použitých účetních metod, přiměřenosti účetních odhadů provedených vedením i posouzení celkové prezentace účetní závěrky.

Jsme přesvědčeni, že důkazní informace, které jsme získali, poskytují dostatečný a vhodný základ pro vyjádření našeho výroku.

Výrok auditora

Podle našeho názoru účetní závěrka **podává věrný a poctivý obraz aktiv a pasiv organizace TŘI, o.p.s. k 31.12.2014 a nákladů a výnosů a výsledku jejího hospodaření v souladu s českými účetními předpisy.**“

Ověření jsme provedli v souladu s mezinárodními auditorskými standardy a souvisejícími aplikačními doložkami Komory auditorů České republiky. Tyto standardy vyžadují, aby auditor naplánoval a provedl ověření tak, aby získal přiměřenou jistotu, že informace obsažené ve výroční zprávě, které popisují skutečnosti, jež jsou též předmětem zobrazení v účetní závěrce, jsou ve všech významných (materiálních) ohledech v souladu s příslušnou účetní závěrkou. Jsme přesvědčeni, že provedené ověření poskytuje přiměřený podklad pro vyjádření výroku auditora.

Podle našeho názoru jsou informace uvedené ve výroční zprávě organizace TŘI, o.p.s. k 31.12.2014 ve všech významných ohledech v souladu s výše uvedenou účetní závěrkou.

22HLAV s.r.o.
člen mezinárodní asociace nezávislých profesionálních firem
MSI Global Alliance, Legal & Accounting Firms
Všebořická 82/2, 400 01 Ústí nad Labem
oprávnění KAČR č. 277

V Praze, dne 15. května 2015



Ing. Miroslava Nebuželská
oprávnění KAČR č. 2092

Dotace státní správy

Ministerstvo práce a sociálních věcí	4 323 000
Ministerstvo zdravotnictví	477 509
Ministerstvo zdravotnictví (Švýcarsko-české fondy)	137 104
Ministerstvo vnitra	53 000

Dary nadací a nadačních fondů

Nadační fond AVAST	1 000 000
Nadace KB, a.s. Jistota	166 282
Výbor dobré vůle - Nadace O. Havlové	80 000
Nadace Charty 77	63 163
Nadační fond Umění doprovázet	12 000

Věcné dary (nad 1 000 Kč)

Zítek Pavel	18 000
Šváb Bohumil	10396
Vrtišková Blanka	9 500
ADRIA-NEPTUN, spol. s r.o.	6 900
Povolný Lukáš	4 000
Michael John	3 600
Distrimed s.r.o.	3 500
Hubička Vlastimil	2 453
Anděl Přerov, s.r.o.	2 000
Amgen, s.r.o.	1 953
Veverka - Rámy, Pasparty	1 100

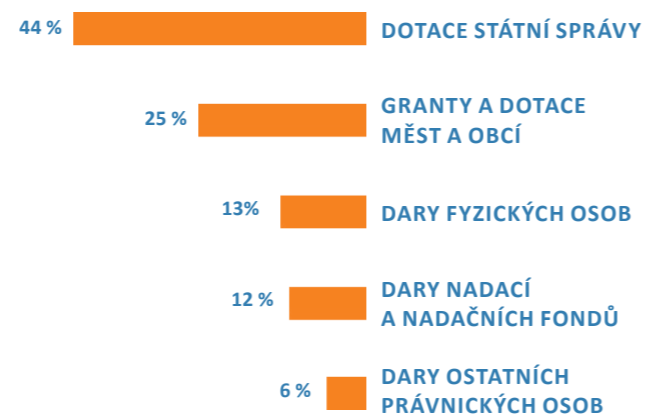
Sbírky a podpory

Sbírky a podpory	Účel	Výnos
DMS - sbírka	Hospic Dobrého Pastýře	5 501
Sbírka 1	Kostel Nejsvětější Trojice	11 600
Sbírka 2	Hospic Dobrého Pastýře	153 857
Farnost Čerčany	Kostel Nejsvětější Trojice	18 500

Granty a dotace měst a obcí

Magistrát hlavního města Prahy	1 692 000
Město Benešov	208 000
Obec Čerčany	200 000
Městská část Praha 1	100 000
Městská část Praha 10	100 000
Městská část Praha 6	94 500
Městská část Praha 3	50 000
Městská část Praha 8	50 000
Městská část Praha 7	45 000
Městská část Praha 12	40 000
Městská část Praha 4	30 000
Město Říčany	30 000
Městská část Praha 13	30 000
Město Vlašim	30 000
Město Týnec nad Sázavou	30 000
Město Beroun	25 000
Městská část Praha 18	20 000
Město Votice	20 000
Město Kolín	20 000
Město Mnichovice	10 000
Městská část Praha 10 - Dubeč	10 000
Město Český Brod	10 000
Městská část Praha 11	10 000

Rozložení finančních darů



Dary právnických osob (nad 1 000 Kč)

Ge Money Bank, a.s.	145 541
GE Volunteers, o.s.	71 134
Římskokatolická farnost Matky Boží před Týnem	69 092
Královská kolegiátní kapitula sv. Petra a Pavla na Vyšehradě	50 000
Glaxosmithkline, s.r.o.	40 856
Inspiration Tchèque, asbl	40 607
Dentissimo, s.r.o.	40 000
SAP ČR, s.r.o.	30 000
PartyLite s.r.o.	26 077
Římskokatolická farnost Divišov	20 467
Římskokatolická farnost Benešov	20 000
Sanofi-aventis, s.r.o.	20 000
Římskokatolická farnost Říčany	18 000
Avenue Consulting s.r.o.	10 000
Burian a partner s.r.o.	10 000
PRAMED s.r.o.	10 000
Arcidiecézní charita	8 980
Andel3w	7 800
Farní charita Říčany	5 355
ZŠ a MŠ Senohraby	5 000
Byznys pro společnost, z.s.	2 886
LMC s.r.o.	2 299
Eltsen a.s.	1 500
STEM/MARK, a.s.	1 000

Dary fyzických osob

(jmenovití dárči nad 10 000 Kč)

- B - Babková Jaroslava, Bachna Petr, Balík Jiří, Balík Martin, Balíková Martina, Bárta Karel, Bartošová Lenka, Bělohávková Petra, Benáčan Václav, Benda Jiří, Benešová Věra, Beňo Radek, Beránková Marcela, Bimková Lucie, Boušková Bohumila, Bursíková Adéla, - Č - Černý Bohuslav, Černý Vojtěch, Červová Ivana, Česáková Jana, - D - Dostálová Jana, Doudová Anna, Dráb Jiří, Dráb Miroslav, Drábová Marta, Drahozal František, Dvořák Jan, - E - Edrová Lenka, Egersdorfová Eva - F - Fabián Jan, Fejtová Olga, Felber Tomáš, Felčárek Jaroslav, Fisrová Vlasta, - G - Grošová Vladimíra - H - Harvanová Marcela, Havránková Eva, Hilger Jiří, Hlad František, Hladík František, Hladík Michal, Hlávková Daniela, Hodková Šárka, Herda Pavel, Hula Petr, - CH - Chmátalová Romana, Chvátalová Daniela, - J - Jiráňová Beatrix, John Michael, Jonášová Jana, Judas Libor, - K - Kabelka Aleš, Kašparová Danuše, Kleknerová Jindřiška, Knob Vilibald, Kostka Jan, Kostková Klára, Košťálová Doubravka, Kotková Hana, Koubová Miloslava, Kovářik Martin, Krejčí Ivan, Krejčí Jiří, Kršková Andrea, Krupička Jiří, Krůtová Jaroslava, Křenek Zdeněk, Křivánek Martin, Kubátová Marie, Kunc Petr, - L - Lávička Roman, Lhotka Zdeněk, Libalová Růt, Linhartová Hana, Ludwig Emil, - M - Machovcová Pavlína, Marková Marie, Marušík Milan, Mašíčková Andrea, Matoušková Markéta, Matyáš Miroslav, Michna Jiří, Mokrejšová Lucie, Molnárová Eva, Munzar Jan, - N - Náprstek Michal, Němečková Hana, Němečková Michaela, Nešpor Robert, Nešporová Markéta, Netíková Petra, Netyková Dagmar, manželé Neužilovi, Nováková Eva, Nováková Olga, Novotný V., Nulíčková Miroslava, - O - Ortinská Eva, - P - Pajorek Ivo, Palgutová Marie, Palzer Tomáš, Pánová Šárka, Pavlíková Jitka, Pěkná Silvie, Peřinka Aleš, Petrásek Ondřej, Pluhařová Lucie, Pokorná Jitka, Pokorný Luboš, Příbramská Lucie, Příšovská Olga, - R - Rohr Tomáš, Rys Václav, - Ř - Řezníček Vratislav, - S - Sajdl Jakub, manželé Slabí, Slezáková Hana, Sliwka Zenon, Smejkalová Blanka, Smilauerová Ivana, Stopková Gabriela, Suchá Božena, Suša Ján, Svoboda Martin, Svobodová Květuše, - Š - Šafírová Milena, Šafránková Věra, Šašek Petr, Šmejkalová Lucie, Šmíd Josef, Šmíd Ondřej, Štastná Zuzana, Štědroňová Jitka, Štolc Ivo, Šváb Bohumil, Švimberský Petr, - T - Tajerová Alice, Talacková Eva, Tichá Ilona, Tománková Marie, Tůma Ladislav, - U - Urbaníková Jana, - V - Vampol Karel, Vaništa Petr, Vaňková Markéta, Végh Robert, Vernerová Jana, Veselý Tomáš, Vítek Leoš, Vnouček Svatopluk, Vodičková Věra, Volková Dagmar, Vrabec Miloš, Vraná Michaela, Vyčichlová Naděžda - Z - Zemanová Marie, Ziková Věra, - Ž - Žáková Jiřina, Židek Petr, Žizka Křištof

Dary fyzických osob

(jmenovití dárči nad 10 000 Kč)

Pavol Vňuk	74 000
Bohumil Vacek	60 000
Josef Šelep	54 000
Jitka Filipová	25 000
Jan Brabec	20 000
Magdaléna Laboutková	20 000
Josef Pelc	20 000
Jan Rataj	20 000
Margita Švehlová	19 000
Jana Zumrová	18 921
Iva Šrankotová	17 500
Michal Hajoš	15 000
Vladimír Novák	15 000
Iwona Vašáková	15 000
Markéta Gillernová	12 000
Aleš Opatrný	12 000
Drahomíra Springer	12 000
Marie Krákorová	15 131
Ludmila Zimová	11 000
Ivana Kočová	10 800
Jan Bednář	10 000
Václava Gürtnerová	10 000
Josef Homolka	10 000
Martin Koniček	10 000
Jarmila Korbelová	10 000
Martin Kupka	10 000
Eva Lamačová	10 000
Julie Pítrová	10 000
Rudolf Reitz	10 000
Michaela Valentová	10 000

DĚKUJEME VŠEM STÁTNÍM INSTITUCÍM, MĚSTŮM A OBCÍM, NADACÍM,
FIRMÁM A LIDEM, KTEŘÍ NÁS V ROCE 2014 PODPOŘILI.

DĚKUJEME I TĚM, KTEŘÍ NECHTĚJÍ BÝT JMENOVÁNI
NEBO NEJSOU UVEDENI V PŘEHLEDU DÁRCŮ.

BEZ VAŠÍ PODPORY BYCHOM NEMOHLI POSKYTOVAT
PÉČI NA ÚROVNI, NA JAKÉ JI POSKYTUJEME.

““

Maminka strávila ve Vašem zařízení krátkou dobu, ale její poslední cesta byla v prostředí důstojném a příjemném s veškerou péčí. Při vstupu do objektu dýchne na člověka zvláštní klid. To platí i v přístupu ke klientům – na vše je dost času a milé jednání. Také vzpomínáme na sestřičky a jejich přístup. Mamka byla v dobrých rukou po všech stránkách.

““

A ještě jednou bych ráda poděkovala paní Adámkové, která mi s neobyčejnou laskavostí, trpělivostí, vysokou profesionalitou a svým lidským přístupem pomohla, když jsem se už zoufala na ni telefonicky obrátila se zdravotním problémem maminky a ona mi nejen skvěle poradila, ale i uklidnila a psychicky podpořila – v ten okamžik to pro mě a hlavně pro maminku bylo velmi důležité a obě jsme to zvládly.

““

Byli jste všichni úžasní a jsme moc rádi, že maminka mohla poslední měsíce strávit ve Vašem zařízení, a tím i důstojně dožít až do svého skonu, kdy podlehla zákeřné nemoci. Chceme Vám poděkovat i za našeho otce, kterého jste po dobu pobytu naší maminky také moc psychicky podporovali. Věděl, že je o jeho manželku postaráno a vyrovnával se s touto situací snad klidněji a smířlivěji.

““

Díky Vám mohla moje milovaná maminka, ta nejlepší babička a v neposlední řadě ta nejlepší manželka prožít ty těžké poslední dny v pohodlí a klidu svého domova. Věřím, že to jí odchod ulehčilo a vím, že bez Vás bychom to nezvládli. Děkuji.

““

Děkuji všem Vaším zaměstnancům za velmi skvělé ošetřování a přístup, který jste projevili k mé matce. Jen těžko hledám ta správná slova k vyjádření mých pocitů, které jsem nabyl při několika návštěvách u mé matky. Jste vzorem pro všechna podobná zařízení a myslím, že bych těžko našel lepší.

TŘI, o. p. s.

HOSPIC DOBRÉHO PASTÝŘE

Sokolská 584

257 22 Čerčany

Tel: 317 777 381

Fax: 317 700 903

E-mail: tri@hospic-cercany.cz

www.hospic-cercany.cz



www.facebook.com/hospic.cercany

ID datové schránky: dy 254kv

IČ: 18623433

Registrace: oddíl O, vložka 1234

u Městského soudu v Praze, dne 18.11.2013

Číslo provozního účtu: 530 530 359/0800.

Děkujeme za Vaše příspěvky.